



temporada alta

FESTIVAL DE TARDOR DE CATALUNYA · GIRONA / SALT



Dossier de l'espectacle

Setmana 11

VIATGE A LA LLUNA

De Xavier Montsalvatge / Josep Maria Espinàs

8 de desembre del 2011, 18h

i Albert Guinovart / Pau Miró



Diversos creadors de diferents llenguatges artístics dialoguen recuperant l'obra *Viatge a la Lluna* del compositor Xavier Montsalvatge i l'escriptor Josep Maria Espinàs (estrenada el 1966), i continuant-la amb una història de nova creació del prestigiós compositor Albert Guinovart i del director Pau Miró, responsable de la posada en escena.

L'espectacle durà el segell inconfusible de qualitat de la Murtra Ensemble, implicada en alguns dels millors espectacles musicals dels darrers anys per a infants, com ara l'esplèndid *Pere i el llop* (Prokòfiiev). En escena, dos actors, catorze músics que s'incorporen a la història i les animacions de Jordi Caba a partir de les il·lustracions de Sebastià Serra. Narraran les peripècies de la Colla dels Pesquis per construir un coet, aterrar a la Lluna i, tot seguit, jugar-hi fins a descobrir que la Lluna és comestible, i té gustos i textures sorprenents, diferents i inimaginats. I el més gros de tot és que alimenta els somnis!

Dani Chicano

VIATGE A LA LLUNA

La història del *Viatge a la Lluna*, amb una música expressiva i d'una riquesa tímbrica ideal per als més petits, narra la tenacitat i la il·lusió dels nens i nenes de la Colla dels Pesquis per construir un coet i aterrar sobre la Lluna. La continuació d'aquesta història, de nova creació, té com a punt de partida l'arribada a la Lluna i es desenvolupa amb el descobriment de l'univers lunar. Dirigida a un públic familiar, l'obra tindrà la vocació d'explicar alguna cosa més que una història entretinguda.

Així, es pretén transmetre un món de fantasia que es reivindica com a essencial per als infants i per als no tant infants...

Miquel Mouse



LA COMPANYIA HA DIT...

Viatge a la Lluna és un espectacle familiar i multidisciplinar d'arts escèniques.

Guanyador de la Beca Primer Acte - Premis Quim Masó impulsada per la Fundació Jaume Casademont, l' Ajuntament de Bescanó, el Festival Temporada Alta i el Teatre Nacional de Catalunya, i que promociona i incentiva la creació d' espectacles innovadors, creatius i de qualitat. L' espectacle s' estrenarà al desembre dins del Festival Temporada Alta 2011 i comptarà amb la participació d' un equip dels més destacats creadors integrat, entre d' altres, per Pau Miró, Albert Guinovart, Sebastià Serra, Jordi Caba i Murtra Ensemble.

SINOPSI

La història del *Viatge a la Lluna*, amb una música expressiva i d' una riquesa tímbrica ideal per als més petits, narra la tenacitat i la il·lusió dels nens i nenes de la Colla dels Pesquis per construir un coet i aterrar sobre la Lluna. La continuació d'aquesta història, de nova creació, té com a punt de partida l'arribada a la Lluna i es desenvolupa en el descobriment de l'univers lunar. Dirigida a un públic familiar, l'obra tindrà la vocació d'explicar alguna cosa més que una historia entretinguda. Així, es pretén transmetre un món de fantasia que es reivindica com a essencial per als infants i per als no tant infants... Es tracta d' un reconeixement a tot allò que la creativitat ha aportat a la humanitat. I també un petit homenatge a totes aquelles persones que han permès que el progrés fos possible mitjançant la seva imaginació.

EL PROJECTE

Amb aquest projecte Murtra Ensemble es proposa un espectacle familiar multidisciplinar. Una primera part amb l'obra per infants *Viatge a la Lluna*, escrita als anys seixanta pel compositor gironí Xavier Montsalvatge (del qual l'any 2012 es commemora el centenari del seu naixement) i l' escriptor Josep Maria Espinàs, i una segona part de nova creació en la qual es planteja l'escritura de la continuació de la història per part de Pau Miró i Albert Guinovart, adaptant el conjunt de l'obra a una concepció essencialment escènica.

El joc escènic que planteja aquest espectacle és bàsicament un diàleg de disciplines. Es tracta d'un projecte en el qual diversos creadors de diferents llenguatges artístics comparteixen i intercanvien les seves visions sobre un mateix material de manera que es sintonitzen imaginaris i s'enriqueix el discurs artístic-creatiu, amb la possibilitat d' evocar sensacions i textures molt més emotives i impactants. Dos actors-cantants, catorze músics, escenografia, projeccions (que barregen les

il·lustracions de Sebastià Serra i les animacions de Jordi Caba),... però essencialment, dues històries. Dos textos i dues maneres d'explicar-les.

La direcció de l'espectacle anirà a càrrec de Pau Miró, que té la important tasca d' integrar tots els elements que el conformen, inclosa la incorporació dels músics de Murtra Ensemble com a personatges escènics de la història.



“Des de Murtra Ensemble impulsem i ens posem al servei d'aquesta emocionant proposta, coherent amb el seu compromís d'actuació cultural i social, aquesta vegada amb la motivació afegida intrínseca a l'esperit de l'espectacle familiar, abocat al subtil ensenyament dels menuts i a la pedagogia embolcallada en el llenguatge joios, distès i juganer apte per a tots.”

LES CREACIONS

Les il·lustracions

“Tinc una forta vinculació amb el món musical des de fa molts anys, com amant de la música i com a músic aficionat. Qualsevol projecte que combini les meves dues grans passions: la il·lustració i la música, té per a mi una connotació especial.

Em dedico a la literatura infantil, a donar forma a històries a partir de la paraula, del text. El *Viatge a la Lluna* ha estat un descobriment per a mi com a il·lustrador. Perquè, a més a més del conte de Josep Maria Espinàs, hi apareix un pla narratiu nou: la suggerent música de Xavier Montsalvatge. Aquesta audaç combinació fa que em plantegi les il·lustracions també en dos plans formals: el dels escenaris i el dels personatges. Amb dues estètiques ben diferents, però amb la clara vocació de crear una unitat formal.

Per mi, el més fascinant d'aquest *Viatge a la Lluna*, és que la cosa no acaba aquí. Encara hi ha molts més plans a afegir. La dramàturgia, la concepció escènica... i segurament el més destacable: l'animació. Les il·lustracions són concebudes pensant que han de ser animades, i això per a mi encara fa aquest projecte més atractiu i em fa pensar en la rellevància que hi té la imatge.”

SEBASTIÀ SERRA, il·lustracions



Sebastià Serra és el responsable de la creació de totes les il·lustracions dels personatges de la història, la colla dels Pesquis, cadascuna amb les diferents possibilitats expressives que permetran mostrar les diverses evolucions d'aquests personatges a través dels múltiples esdeveniments.

De la mateixa manera, i una vegada concebuda la imatge dels personatges, cal crear els diferents escenaris de la història. Els elements utilitzats per l'il·lustrador Sebastià Serra són combinació d'imatges fotogràfiques d'objectes reals (blocs de fusta, gespa, embuts metàl·lics, didals, boles de gelat, etc.) amb les il·lustracions i els dibuixos realitzats.



A la primera part de la història construeix les imatges dels diferents escenaris:

1. El parc on són la colla dels Pesquis (que es diuen així perquè sempre se n'empesquen alguna) el diumenge a la tarda i on proposen els jocs i aventures per tal de fer alguna cosa extraordinària.
2. Una de les propostes dels nens: explorar les entranyes de la terra posant-se per un forat i baixant.
3. Una altra proposta: anar a veure què hi ha al fons del mar.
4. I encara una proposta més: posar-se terra endins.
5. La construcció del coet per anar a la lluna al terrat de casa.
6. El coet construït amb ferros i els materials més estranys (llaunes, alumini, molles, etc.)
7. El viatge a la lluna.
8. La visió de la terra.
9. L'arribada a la lluna, com un desert blanc amb algun turonet.



Les animacions

“La meva participació en el projecte *Viatge a la lluna* es centra en l'animació i edició de les il·lustracions creades per Sebastià Serra per al mateix projecte. *Viatge a la lluna* descriu el món interior i imaginatiu d'una colla de nens i nenes que un bon dia decideixen "anar a la lluna". Com representar aquest món dels infants? A partir d'aquesta premisa em plantejo la representació videogràfica a través dels jocs de construcció infantils, decorats que es munten i es desmunten amb dinamisme i rapidesa. Personatges que apareixen i desapareixen al ritme de la seva imaginació. El detall de les il·lustracions d'en Sebastià permet dotar de gran riquesa les diferents localitzacions de *Viatge a la lluna*, tanmateix la senzillesa formal dels personatges els fa directes i emotius.

Durant tot el projecte el contacte i comunicació amb l'il·lustrador així com també amb el director d'escena, Pau Miró, és crucial per tal que música, imatge i escenografia vagin agafats de la mà.

A més a més, la coneixença entre el Sebastià i jo, permet un treball molt fluid, allò que en diuen un *work in progress*, ja que a mesura que anem desenvolupant el projecte van sorgint noves visions i noves possibilitats i, per tant, nous requeriments que s'han d'executar amb rapidesa, eficàcia i, sobretot, moltes ganes.”

JORDI CABA, animacions





La composició musical

“Després de diferents intents, finalment hem concretat una col·laboració amb Murtra Ensemble, cosa que em fa especial il·lusió, primer perquè coneixo a tots els integrants d’ experiències diverses, i segon, perquè el fet que el que t’encarregui una nova proposta musical sigui el mateix músic que l’ha de tocar honora a qualsevol compositor.

També anar del braç creatiu amb en Pau Miró és un desig que fa temps que tenia. He admirat els seus textos i direccions escèniques de fa temps, i les primeres reunions per a parlar dels aspectes creatius em confirmen que podem fer una cosa molt interessant. És una responsabilitat voler anar darrera del gran mestre Montsalvatge, però ho farem amb tota la humilitat i respecte que es mereix el projecte, i que es mereix el públic.

Tant des del punt de vista musical com dramàtic, el que volem és fer volar la fantasia. Fer imaginar, millor que instruir. Sempre que he fet coses per públic jove, l’he fet amb la mateixa seriositat que si fos per públic adult, però sempre pensant que el meu objectiu era obrir la porta de l’ amor a la música, i no tancar-la amb ambicions personalistes. En definitiva, intentar fer una música on després d’haver-m’ho passat bé fent-la, els músics s’ ho passessin tant bé interpretant-la que transmetessin aquesta alegria i passió al públic. I que grans i petits, per uns minuts volin fins a la Lluna i visquin en un món de fantasia i música lluny de la Terra.

De tota manera, intentem introduir uns conceptes en l’ obra que puguin ensenyar elements musicals importants pels nens que d’ una altra manera podria ser més feixuc. Hi ha altres obres que ensenyen els instruments de l’ orquestra. Però no conec cap cas, on s’ ensenyi què és un mode major o menor, què és un acord, o què és un contrapunt. Amb elements musicals i teatrals pensem que es pot arribar a fer una tasca pedagògica amb interès docent.”

ALBERT GUINOVART, compositor





La posada en escena

“El joc escènic que planteja aquest espectacle, bàsicament, és un diàleg de disciplines. Dos actors-cantants, catorze músics, escenografia, projeccions (que barregen dibuixos i animacions), però bàsicament, dues històries. Dos textos i dues maneres d’ explicar-les.

El conte de Josep Maria Espinàs, és un conte senzill, clàssic. Un conte que ens permetrà crear aquesta relació primitiva entre els espectadors i els que expliquen la història. L’ origen del teatre sense cap dubte, va ser aquest. I això combinat amb la música en directe de Xavier Montsalvatge i les projeccions (amb els dibuixos animats ja esmentats).

El fet diferencial que aporta la posada en escena és les possibilitats que ofereix la formació Murtra Ensemble, no només per les seves qualitats musicals, sinó per la seva disposició a esdevenir part activa en el joc escènic. És a dir, a part de tocar, també poden transformar-se en personatges, es poden desplaçar per l’ escenari, poden jugar amb els elements escenogràfics.

Poden, en definitiva, ser uns còmplices a escena que més enllà de tocar el seu instrument es poden convertir en qualsevol personatge, en qualsevol situació. Aquest joc escènic que generen la formació del Murtra Ensemble serà aprofitat especialment a la segona part de l’ espectacle, on la música d’ Albert Guinovart i el text que estic escrivint, permetran més variacions i més registres.

Aquest text [el de Pau Miró] no serà exclusivament una narració. A moments hi haurà un diàleg entre els personatges (que representaran els actors), en d’ altres moments l’ Albert Guinovart farà que aquest diàleg en comptes de parlat sigui cantat. De sobte una cançó. De sobte una part instrumental. De sobte només silenci i narració, i tot això combinat amb les possibilitats dels dibuixos i les animacions. Que, això sí, sempre apareixeran a escena, d’ una manera subtil, poc previsible. Apareixeran amb l’ objectiu de sorprendre i alhora de fer avançar la història.

Les possibilitats escèniques que suggereix aquest espectacle són moltes, però l’ opció a seguir és la simplicitat. La paraula crearà els espais, els moviments escènics crearan les atmosferes. Una apel·lació a la imaginació. L’ essència, el “missatge” de l’ espectacle és un cant a la imaginació. Un reconeixement a tot allò que la imaginació ha aportat a la humanitat. I també un petit homenatge a totes aquelles persones que han permès que, mitjançant la seva imaginació, el progrés fos possible.

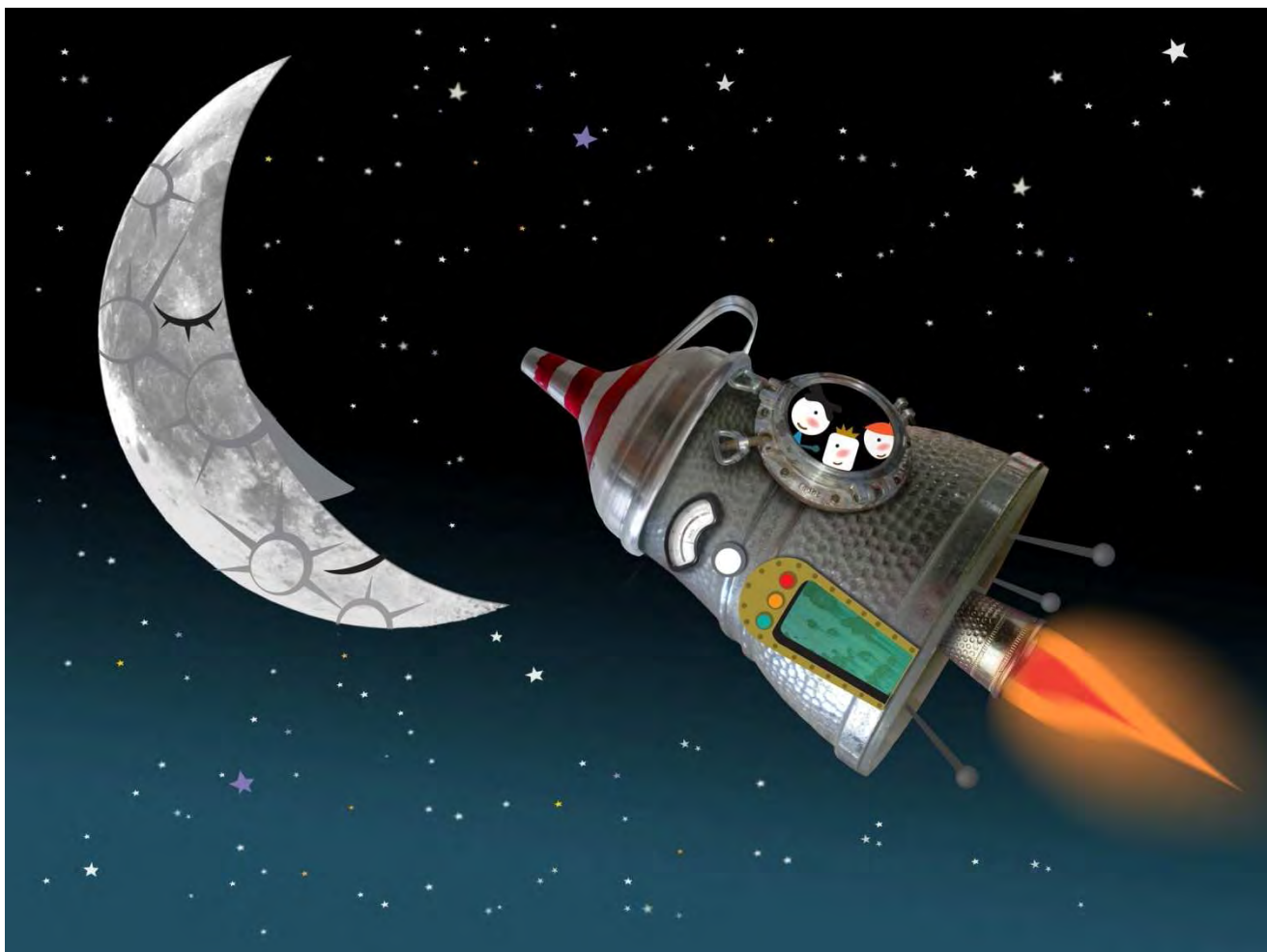
Per tant, per anar d' acord amb aquest contingut, la forma de l' espectacle, apel·larà a la imaginació dels espectadors. Ens recolzarem més en l' enginy per a poder explicar una escena que no pas en la concreció escenogràfica.”

PAU MIRÓ, director i dramaturg

La interpretació musical

“Com a membre de Murtra Ensemble he de reconèixer el gran plaer que suposa envoltar-se de l'immens talent creatiu de cadascun dels integrants d' aquest projecte. Què cal dir que no s' hagi dit ja dels seus mèrits? Potser, tal i com anuncia la *Gestalt*, que “el tot és més que la suma de les parts”. Així doncs, el resultat del diàleg interdisciplinar que proposa el *Viatge a la lluna* promet ser un esdeveniment important en el marc de la cultura actual, de la nostra cultura, tot integrant passat i present amb la clara intenció d'invitar a la reflexió sobre la importància de la imaginació, la creativitat i la intuïció, sovint negligides en benefici d' una ubiqa raó instrumental.”

JOAN ORPELLA, músic de Murtra Ensemble





FITXA

Autors **Xavier Montsalvatge/Josep Maria Espinàs i Albert Guinovart i Pau Miró**

Idea i producció **Murtra Ensemble**

Dramatúrgia i direcció **Pau Miró**

Il·lustracions **Sebastià Serra**

Animacions **Jordi Caba**

Escenografia i vestuari **Silvia Delagneau**

Il·luminació **Maria Pons**

So **Jordi Rotés**

Vídeo **Paula Bosch i Eugenio Szwarczer**

Actors **Miquel Cobos i Anna Moliner**

Músics **Murtra Ensemble**

Producció



www.murtraensemble.com



Amb la col·laboració de



ESTRENA ABSOLUTA

ESPECTACLE PER A PÚBLIC FAMILIAR

ESPECTACLE RECOMANAT A PARTIR DE 4 ANYS

Dia i hora 8 de desembre, 18h Lloc Teatre de Bescanó	
Durada de l'espectacle 50 min	Preu 8 €

PAULA BOSCH



Llicenciada en Belles Arts per la Universitat de Barcelona i escenografia a l' Institut del Teatre, ha estudiat també a l' Escola Massana de Barcelona.

Ha treballat com a escenògrafa així com a ajudant d' escenografia en diversos muntatges teatrals, programes de televisió i actes i esdeveniments oficials, entre els quals figuren *Forever Young* (El Tricicle, 2011), *Sona Bach* (L' Auditori, 2011), *Questi fantasmí* (dir. O. Broggi, Grec 2010), *El*

Misanthrop (dir. G. Lavaudant, TNC, 2011) o *El Quadern Gris* (dir. J. Ollé, Temporada Alta i Grec 2009). S' ha encarregat del disseny i la realització de vídeos i projeccions en projectes com *Pedra de Tartera* (TNC, 2010-11), *Concha, yo lo que quiero es bailar* (dir. J. M. Pou, 2011), *Marburg* (TNC, 2010), *Ramblers, rebels amb causa* (dir. J. Ollé, La Rambla Barcelona) o *Cabaret Albéniz* (dir. M. Rosich, L' Auditori, 2009). Igualment s'ha encarregat de la direcció artística de curtsmetratges de R. Aguilar com *Clara no lo sabia* (2009) o *Ahora no puedo* (2010).

JORDI CABA



Dissenyador gràfic i animador. L'interés per la imatge en moviment l' ha portat, durant els 10 anys d'experiència en el món del disseny gràfic, a aprofundir en les tècniques de l'animació i el disseny audiovisual. L'editorial El Cep i la Nansa, l'editorial Seix Barral i Destino, el festival de música Faraday, l'Ajuntament de Vilanova i la Geltrú són alguns dels clients pels quals ha realitzat peces d'animació i gràfica animada. Viu i treballa a Vilanova i la Geltrú.

Més informació: www.jordicaba.com

MIQUEL COBOS



Després de començar els estudis musicals a l'Escolania de Montserrat, on va cursar cant, violí i piano. Va continuar-los al Conservatori del Liceu i posteriorment a l' Acadèmia Frederic Chopin de Varsòvia amb el mestre Jerszy Artysz. Ha estudiat també amb el mestre Eduard Giménez i ha fet cursos entre d' altres amb Jaume Aragall i Carlo Bergonzi.

La seva activitat artística començà a l' Escolania de Montserrat, amb concerts arreu de Catalunya i gires al Japó i Portugal. Ja com a tenor, ha efectuat concerts i gires a França, Anglaterra, Itàlia, Xina, Rep. Txeca, Eslovàquia, Polònia i Espanya.

En el camp del musical i l' òpera, ha participat en espectacles com *La bella Helena*, *Gaudí* (on encarnava l' arquitecte), *Mar i*

Cel, *El dúo de la Africana* (dir. X. Albertí, Teatre Lliure, 2007), l' òpera contemporània *Afectes II* (dir. E. Diago, CCCB de Barcelona), l' òpera *El Saló d' Anubis* (J. A. Amargós i T. Rumbau, dir. L. Valentino, Suïssa, Alemanya, i Festival d' Òpera de Butxaca al TNC). L' espectacle *Sondheim* (Teatre Gaudí, 2008), les òperes de petit format *La Incoronazione di Poppea*, *Alcestes* i *Castor et Polux* (2009 i 2010), a més de concerts de musical com *Cole Porter*, *Sondheim*, *Berlin*, etc. Durant el 2011 ha viatjat a Bogotà per representar-hi *La petita flauta màgica* (producció del Gran Teatre del Liceu) i ha estrenat a L'Auditori de Barcelona l'òpera contemporània *Sons del sud* (A. Alzina, col.laboració entre l' ESMUC i el Goethe Institute).

SILVIA DELAGNEAU



Cursa els seus estudis d' escenografia a l' Escola Superior d' Art Dramàtic (ESAD) i a l' École Supérieure des ArtsDécoratif, a París. Ha fet cursos de fotografia i ha treballat com ajudant del fotògraf Rafael Vargas. Formada en efectes especials de maquillatge, ha treballat per CLSFX. Combina les facetes de creació, ajudant de direcció i disseny d' escenografia i vestuari. És membre fundador de la companyia *Indi Gest* i de *Propostes conscients*. Com a creadora, ha concebut *Prometeu No*

Res (Temporada Alta, 2009), *1948* (Teatre de l'Escorxador, 2008), *Larmoyan* (Mercat de les Flors,

2008), *Muda* (Temporada Alta, 2007), *Un present* (festival NEO Barcelona, 2006), *1981* (Biblioteca Nacional de França, París, 2006), i ha dirigit *I pelava la taronja amb les dents / E pelava a laranja com os dentes* (2004) amb J. Oriol. Ha col·laborat amb artistes com O. Nogués, M. Vives i D. Bestué al festival d'Art de Venècia 2009. Com ajudant de direcció ha treballat amb O. Nogués, C. Subirós, J. Oriol, Albert Roig i R. Fratini, i ha participat com escenògrafa i dissenyadora de vestuari en muntatges com *Un Tal Ímpetu Vital*, *El títol no mata*, *Ara estem d'acord estem d'acord*, *OB-sessions* (dir. J. Oriol), *Concert per a sis oficinistes i un lloro*, *Lleons al jardí* (a partir de textos d' A. Roig), *Incubo* (dir. A. Mañas), *Prometeu No Res*, *La Febre* (dir. C. Subirós), *Cascuda* (D. Anido), *Ludovicus Carolus*, *The little Jesus* i *Puputyttö (La chica conejita)* (dir. A. Gorina), *Luftpause* (R. Fratini) o *Europa* (dir. A. Serrano).

ALBERT GUINOVART



És un dels músics més actius de la seva generació. És el que es considera un músic integral. La seva dedicació a la música l' ha portat a diferents camps: des de gravacions i la interpretació de repertori clàssic per tot el món, a la composició de musicals d' èxit o bandes sonores per televisió i cinema, així com una abundant producció simfònica, coral, de cambra i orquestracions diverses.

Compositor i pianista, ha tocat amb grans orquestres simfòniques a Barcelona, Madrid, Sydney, Colònia, Montpeller, Hèlsinki, Tolosa o Budapest, amb directors com L. Foster, V. Petrenko, F. P. Decker o E. Colomer. En els seus recitals com a solista combina les seves composicions amb el repertori pianístic clàssic i romàntic i la música espanyola. Ha enregistrat més de 30 CD, tant d' obres seves com d'altres compositors, i ha col·laborat amb artistes com V. de los Àngeles, J. Diego Flórez i B. Hendricks.

Com a compositor, el seu catàleg inclou dues òperes, ballet, música simfònica i una prolífica producció cambràstica. És molt conegut pel seu treball en el teatre musical amb obres com *Mar i cel* (1988) o *Flor de nit* (1992) i ha creat bandes sonores per al cinema, així com diverses sintonies televisives. És professor d' orquestració a l' ESMUC.

Més informació: www.albertguinovart.com

PAU MIRÓ



Actor, dramaturg i director. Llicenciat en Interpretació per l' Institut del Teatre de Barcelona (1998), ha participat com a actor en diversos muntatges teatrals. Format com a dramaturg en diferents seminaris de la Sala Beckett amb C. Batlle, S. Belbel, X. Albertí, J. Sanchis Sinisterra i J. Daulte, entre d' altres. Fundador de la companyia Menudos, ha estrenat com a autor i director *La poesia dels assassins* (Teatre Malic, 2000), *Una*

habitació a l'Antàrtida (Teatre Malic, 2002), *Paraigües elèctrics* (Sala Trono Villegas, Tarragona, 2003) i *Happy hour* (Teatre Lliure, 2004). Posteriorment ha estrenat *Plou a Barcelona* (dir. T. Casares, Sitges Teatre Internacional i Sala Beckett, 2004, traduïda a 7 idiomes i estrenada al Piccolo Teatro di Milano), *Bales i ombres* (Teatre Lliure, 2006) i *Somriure d'elefant* (Biblioteca de Catalunya, Festival Grec 2006). Durant la temporada 2008-09 ha dut a terme una trilogia «animal» formada per *Búfals* (Temporada Alta, 2008), *Lleons* (TNC, 2009) i *Girafes* (Festival Grec, 2009), premi de la Crítica al millor text.

ANNA MOLINER



Graduada en tècnica Meisner amb el programa complet "J. Galitó-Cava Meisner Technique Program" amb J. Galitó-Cava, M. Graham Smith, R. Adler i L. A. Etzold. Ha estudiat a l'escola Atrium i a l'escola Timbal amb S. Cervià (màscara Lecoq) i R. Batalla (teatre musical) i té estudis de cant, dansa clàssica, jazz, contemporani i claqué.

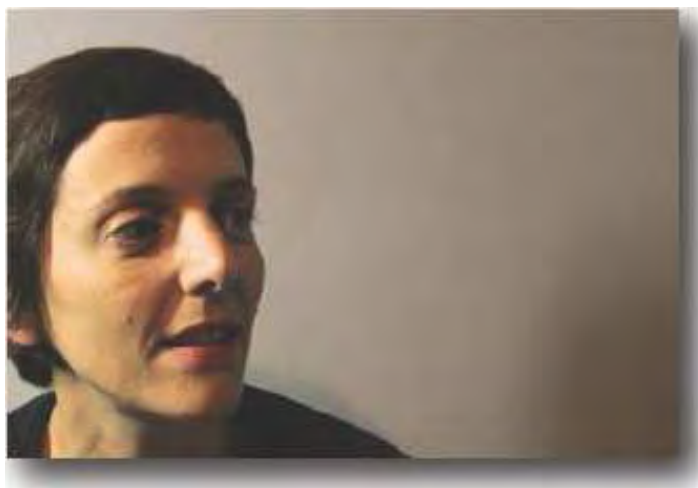
Ha participat en televisió a la sèrie *La sagrada família* (TV3, 1a i 2ª temporada, 2010-11), i al *Club Súper 3* (Canal Súper 3, des del 2009 a l' actualitat).

En teatre forma part des del 2009 de la Companyia estable Projecte T6 del TNC, on ha estrenat els espectacles *M de Mortal*

(C. Mallol), *A mi no em diguis amor* (M. Buchaca), *Lluny de Nuuk* (P. Riera), *Vimbodí Versus Praga* (C. Clemente), *Gang Bang* (J. M. Miró) i *Una Història Catalana* (J. Casanovas). Ha participat també en espectacles com *Danny i Roberta* (J. P. Shanley, Versus Teatre, 2009), *Aloma* (Dagoll Dagom, TNC, 2008-09), *Boscós Endins* (Dagoll Dagom, Teatre Victòria, 2007-08, premi Butaca com a Millor Actriu de Musical 2008), *Mar y cielo* (Dagoll Dagom, teatre Gran Via de Madrid, premi Gran Via com a Millor Actriu Revelació 2006) i *Mar i Cel* (Dagoll Dagom, TNC, 2004-05).

És membre fundadora de la companyia Zerega.

MARIA PONS



Títol Superior d' Art Dramàtic, especialitat d' escenografia, a l' Institut del Teatre, Barcelona. Disseny d'Interiors a l' Escola Massana i graduada en Arts i Disseny per l' Escola Llotja.

Ha estat ajudant d' escenografia de Q. Roy, de J. Berrondo ide M. Glaenzel i E. Cristià.

Com a escenògrafa ha treballat en projectes com *La Lira versiona a Serrat* i *Escenes dolces i aiguardents* (Amposta 2011), *Captius*

(dir. J. M. Miró, Teatre Principal d' Olot 2010), *Dublín Carol* (dir. M. Dueso. Sala Beckett, 2008), *Vas viure a l'Arcàdia* (L. Garcia, Àrea Tangent i Sala Planeta), *Ulisses* (Poble Sec), *La gran nit de Lurdes G* (J. M. Miró i C. Clemente, Versus Teatre), *La dona i el debutant* (J. M. Miró, Grec, 2008), *Els residents* (L. Carballal, Teatre de Ponent i Sala Planeta), *Quan encara no sabíem res* (J. M. Miró, Teatre Tantarantana), *Corre, Marco, Corre* (E. Barberà, Temporada Alta, 2007), *Matant Hores* (dir. E. Barberà, Cotxeres Borrell 2006, Festival Lola, Teatre Laboratori IT Vic, Vaixell Naumon i Barri Brosa), *Tsantsa/Tsantsa* (F. Dordal, AREAtangent, 2005), *Tuvalu* (dir. B. Liebe, La Farinera del Clot, 2005) i la presentació del disc *Porelamordedios* del grup Élena (Luz de Gas 2001).

Com a creadora visual impulsa projectes d'instal·lació-teatre com *Alades Paraules* (Premi a millor projecte de teatre visual 2009 per l' IT, Convent St. Agustí 2009); *Mon Amour* (amb B. Liebe, Festival Strobe 2008) i *Agnus Lupus* (amb B. Liebe i I. Tesán, Institut del Teatre 2007).

SEBASTIÀ SERRA



Il·lustrador i llicenciat en Belles Arts, ha publicat més d'una quarentena de llibres infantils i juvenils a Espanya, França i els Estats Units. Col·labora habitualment amb revistes infantils com *Cavall Fort*, el *Tatanu*, *Tretzevents*, *Piu-Piu* o *Storyworks*. Les seves il·lustracions han aparegut en llibres de text, publicitat, interactius, pàgines web i altres publicacions per nombroses institucions. Ha col·laborat amb diverses televisions i videoproductores i ha participat en exposicions d' il·lustració a Itàlia, Txèquia, Estats Units, Japó, Xina i Corea. Entre els diversos premis que ha guanyat, en destaquen el Premi de la Crítica Serra d'Or 2003 de literatura infantil i el Premi Junceda (2003 i 2010) de l'Associació Professional d' Il·lustradors de Catalunya. Ha estat seleccionat en tres ocasions a la *Mostra Illustratori di libripèr Ragazzi* a Bologna.

Més informació: www.sebastiaserra.com

EUGENIO SZWARCER



Escenògraf i vídeoartista.

Ha realitzat escenografies i dissenys audiovisuals per múltiples muntatges teatrals entre els quals figuren *Pedra de Tartera* (TNC, 2010-11), *Esperant Godot* (dir. J. Ollé, Grec, 2011), *NÓ* (dir. J. Ollé, Mercat de les Flors, Grec 2010), *Marburg* (dir. R. Duran, TNC, 2010), *El Cafè* (dir. J. Ollé, Teatre Romea, 2010), *L' auca del Senyor Esteve* (dir. C. Portaceli, TNC, 2010), *Amb els peus a la lluna* (dir. P. Azorín, Teatre Lliure i Gran Teatre del Liceu, Grec 2010), *El Quadern Gris* (dir. J. Ollé, Temporada Alta i Grec 2009), *La conquesta del Pol Sud* (dir. C. Fernández Giua, Temporada Alta i Sala Beckett, 2009), *Aquí s' aprèn poca cosa* (dir. T. Casares, Temporada Alta i Sala Beckett, 2009), *Edipo una trilogía* (dir. G. Lavaudant, Teatro Español, Festival de Teatro Clásico de Mérida i Grec 2009), *Cabaret Albéniz* (dir. M. Rosich, L' Auditori, 2009), *Blanco* (dir. F. Amat, Temporada Alta i Teatre Lliure, 2008) o *God is a Dj* (dir. J. C. Martel, Ca L' Estruch Sabadel i Grec 2007). Ha treballat amb vídeos i instal·lacions per a diversos actes i esdeveniments oficials com la cerimònia de presentació de *Linguamón, la casa de les llengües* (dir. J. Ollé, MOMA, Nova York), la cerimònia

d'inauguració de la Fira del Llibre de Frankfurt o la cerimònia d' inauguració dels XV Jocs Mediterranis (La Fura dels Baus, Almeria 2005).

És fundador de la companyia La Conquesta del Pol Sud.

MURTRA ENSEMBLE



Formació instrumental amb la clara vocació d' interpretar música del segle XX i música contemporània. Està formada per músics amb una marcada inclinació per la música de cambra i amb molta experiència en altres grups i formacions orquestrals. En les seves produccions, Murtra Ensemble posa especial atenció en els compositors del nostre país. Tanmateix, ha volgut incorporar elements d' altres llenguatges artístics com la dansa, les arts plàstiques, el teatre, les noves tecnologies, etc., així com presentacions de les obres per tal de facilitar l'aproximació del públic a llenguatges musicals més complexos. Igualment cal mencionar l'activitat formativa i educativa que realitzen i els concerts familiars (participant en produccions com *El carnaval dels animals* de Saint-Saëns, *Pere i el Llop* de Prokofiev, *La caixa de joguines* de Debussy i *Història d'un Soldat* de Stravinsky) o altres activitats de caràcter divulgatiu. Amb arrels a Badalona, han estat residents a l' Auditori Can Roig i Torres de Santa Coloma de Gramenet.

Més informació: www.murtraensemble.com

Per subvencionar el DVD www.verkami.com/projects/971-viatge-a-la-lluna-gravacio-del-dvd

L'organitzaci3n del premi Quim Mas3 i la beca Primer Acte, i les companyies, presenten els projectes guanyadors el 2010, 'Molly Sweeney' i 'Viatge a la Lluna'

Ajuts imprescindibles

Dani Chicano

GIRONA

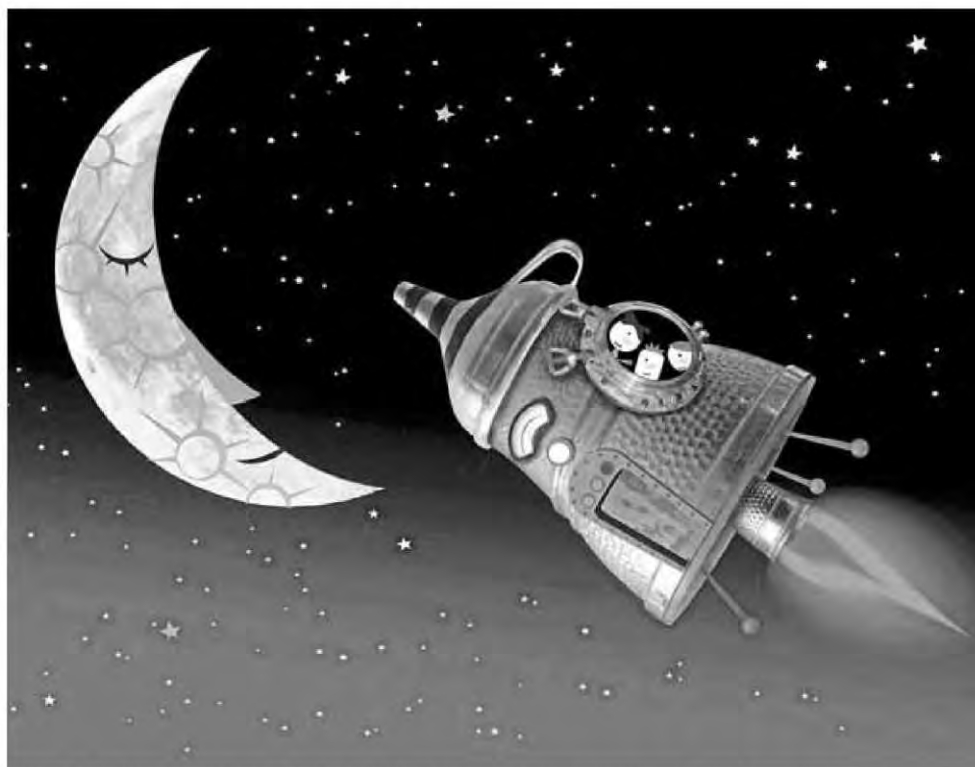


El dies 5 i 8 de desembre, a les 9 de la nit i a les 6 de la

tarda, a la sala La Planeta i a El Teatre, de Bescan3, respectivament, en el marc de Temporada Alta, s'estrenaran els projectes guanyadors de la 5a edici3 dels premis Quim Mas3 a projectes de producci3 teatral, que inclouen el guard3 que porta el nom del qui va ser un dels fundadors de Temporada Alta, i la beca Primer Acte de la Fundaci3 Jaume Casademont, destinada a projectes de producci3 de caire familiar. Tots dos guardons dotats amb 30.000 euros en metall·lic com a ajuda destinada a les despeses de producci3. Els espectacles que s'estrenaran seran *Molly Sweeney* (Eteri), de Brian Friel, guanyador del Quim Mas3, i *Viatge a la Lluna* (Murtra Ensemble), guanyador de la beca Primer Acte i elaborat a vuit mans entre Xavier Montsalvatge i Josep Maria Espinàs –material previ del qual es parteix i que conforma la primera part–, i Pau Mir3 i Albert Guinovart. En la presentaci3 d'ahir es va fer un elogi de la implicaci3 de la iniciativa privada en projectes artístics. El Quim Mas3 i la beca Primer Acte s3n un exemple de partenariat privat i p3blic que permet tirar endavant aquests projectes.

Retrobament a Friel

Miquel G3rriz 3s el director de *Molly Sweeney*, i s'ha envoltat d'un equip artístic molt potent, responsable d'alguns dels millors espectacles del teatre català dels darrers anys,



La colla dels Pesquis, en el seu viatge cap a la Lluna en aquest espectacle de Murtra Ensemble ■ SEBASTIÀ SERRA

El Quim Mas3 i la beca Primer Acte s3n un exemple clar de partenariat privat i p3blic amb 3xit

com ara *Alaska i altres deserts*, *L'home dels coir3ns*, *El silenci del mar*, *L'aigua*, *La strada*, *La mel*, *El fantàstic Francis Hardy*... G3rriz va confessar que, quan va sorgir la possibilitat de dirigir l'espectacle, va recordar que un

dels impactes m3s forts que havia rebut com a espectador va ser en assistir a un muntatge de *Dansa d'agost*, de Brian Friel: "La impressi3 va ser tal que, acabada la funci3, em vaig tancar en un servei i vaig plorar". A *Molly Sweeney*, Friel parteix d'un relat del neur3leg Oliver Sacks (*Despertar-se*), incl3s al recull *Un antrop3leg a Mart* (Anagrama). Partint d'una experi3ncia científica, Sacks en fa un relat, i Friel el dramatitza, superant el "melodrama de la pobre cegueta". Cal dir que *Molly Sweeney*, cega, 3s la protagonista de l'obra i el seu marit Frank i el doctor Rice, un oftalm3leg, per diversos motius advocaran perquè s'operi, i així

poder veure-hi. La traducci3 de la peça de Friel 3s de Jordi Fit3.

La lluna dels Pesquis

La roda de premsa d'ahir va ser de pag3s, com els famosos cinc minuts, densa, de manera que també es va presentar el projecte guanyador de la beca Primer Acte, convocada per la Fundaci3 Casademont i a la qual donen suport l'Ajuntament de Bescan3, representat ahir per l'alcalde, Xavier Soy, el TNC –està en l'aire si continuarà o no en la propera edici3– i el festival Temporada Alta. Es tracta de *Viatge a la Lluna*, una proposta familiar –apta per a p3blic a partir de 4 o 5 anys i fins als que n'han superat

el centenar– poc convencional que, com va dir-ne el director, Pau Mir3, no subestima la intel·lig3ncia dels nens i nenes. La primera part de la peça, que s'estrenarà a El Teatre, de Bescan3, es basa en la m3sica escrita per Xavier Montsalvatge, i el text de Josep Maria Espinàs, als quals s'han d'afegir projecci3s de les animacions de Jordi Caba a partir de les il·lustracions de Sebastià Serra. Anna Moliner i Miquel Cobos seran els narradors en aquesta primera part, mentre que en la segona augmentarà el seu protagonisme, perquè ja no hi haurà projecci3s, i el què aportarà el fil narratiu de tot plegat serà el text del mateix Pau Mir3,

que segueix el fil argumental iniciat per Espinàs amb la colla dels Pesquis que viatgen a la Lluna, i la m3sica escrita per Albert Guinovart, que inclou quatre cançons i s'acosta al teatre musical. Interpretaran la m3sica en directe els 14 músics de la Murtra Ensemble de Badalona, responsable, entre d'altres, d'una excel·lent versió d'*En Pere i el llop*, de Prokofiev, amb Josep Julien de narrador. Aquest espectacle es gravarà en DVD i per finançar-ho, Murtra Ensemble ha recorregut al *crowdfunding* (microaportacions per internet), a través del web de Verkami.

Nou jurat al premi

Ahir també es va obrir la convocat3ria de la 6a edici3 del premi Quim Mas3, que registra dues novetats. La primera 3s que de moment la beca Primer Acte no es convoca conjuntament aquest any, perquè s'està pendent dels ajustos pressupostaris i la continuïtat o no del TNC. La convocat3ria s'obrirà possiblement a meitats de desembre. La segona novetat 3s la renovaci3 gairebé total del jurat del premi Quim Mas3. Nom3s hi roman Pere Puig (La Planeta), essent baixa Àlex Rìgola, Begoña Barrera, Toni Casares i Salvador Sunyer. Acompanyaran Pere Puig els dramaturgs i directors Sergi Belbel i Jordi Casanovas, el periodista Andreu Gomila (*Ara i Time Out*) i Josep Domènech (Bit3 Producci3ns). Guillem Terribas continuarà essent el secretari. Els responsables del premi han establert converses per tal que una de les bases del premi sigui que el Grec programi el projecte guanyador. ■



Temporada Alta presenta l'obra «Molly Sweeney», guanyadora del premi Masó

► La beca Primer Acte, de la Fundació Jaume Casademont, porta «Viatge a la lluna» a Bescanó

GIRONA | DdG

■ El Festival de Temporada Alta va presentar ahir la sisena edició dels Premis Quim Masó i va presentar l'estrena de l'obra guanyadora de l'edició anterior, *Molly Sweeney*, que s'estrenarà el 5 de desembre que ve a la Sala Planeta de Girona.

La finalitat d'aquests premis és la d'impulsar la producció i exhibició dels muntatges de teatre amb text en llengua catalana i on es combini la creativitat i la qualitat amb el públic infantil i familiar com a referent, segons informen els convocants del certamen.

La dotació dels premis és de

30.000 euros per a cada guanyador i les sol·licituds es poden presentar fins al 31 de gener de 2012. Els guanyadors es donaran a conèixer en el mes d'abril que ve.

Un dels principals incentius d'aquesta convocatòria és poder estrenar l'obra en el marc del Festival Temporada Alta.

En aquest sentit, els espectacles guanyadors del 5è Premi Quim Masó i la 1a Beca Primer Acte s'estrenarà per primera vegada els pròxims 5 i 8 de desembre respectivament.

Molly Sweeney és el nom de l'obra dirigida per Miquel Gorriç i

guanyadora de la convocatòria d'aquest 2011.

La Sala la Planeta serà l'escenari d'aquesta producció que neix a partir d'un text de Brian Friel. La història explica la vida de Molly, cega de petita i casada amb Frank, qui insisteix en l'operació de la seva dona amb el doctor Rice; un oftalmòleg que albira l'oportunitat de recuperar el prestigi de què havia gaudit al seu moment.

Gorriç va explicar ahir que «Brian Friel fa del cas clínic poesia» i amb una estructura narrativa «no convencional» a partir de tres monòlegs que es van entre-

llaçant. «S'explica la història d'unes relacions humanes amb un rerefons ètic i identitari», va apuntar el director del festival. Mentre que la Beca Primer Acte, de la Fundació Jaume Casademont, dona l'oportunitat al *Viatge a la lluna* el pròxim 8 de desembre al teatre de Bescanó i també en el marc del festival escènic. L'obra parteix del conegut conte escrit per Josep Maria Espinàs i compost per Xavier Montsalvatge que, en aquesta proposta, continua amb una història de nova creació del compositor Albert Guinovart i del director Pau Miró.



TEMPORADA ALTA 2011 – FESTIVAL DE TARDOR DE CATALUNYA

Més informació

- www.temporada-alta.net
- www.facebook.com/temporadaalta
- www.twitter.com/temporadaalta
- www.flickr.com/photos/temporada-alta
- www.youtube.com/temporadaalta2011
- www.apuntsdetemporada.cat

Venda d'entrades a partir del 15 de setembre a les 10h

- Terminals ServiCaixa
- www.servicaixa.com i www.temporada-alta.net
- Telèfon: 902 33 22 11
- No s'admeten devolucions o canvis d'entrades
- Horari taquilles
 - o De forma excepcional, del 13 al 16 de setembre inclosos, l'horari de totes les taquilles, inclosa la de la Sala La Planeta, serà de 10 a 17h
 - o Teatre Municipal de Girona: de dimarts a divendres de 13 a 17h
 - o Auditori Palau de Congressos: de dimarts a divendres de 12 a 14h
 - o Teatre de Salt: de dimarts a divendres de 20 21h
 - o A tots els espais d'actuació, venda fins una hora abans de l'espectacle

Abonaments a partir del 13 de setembre a les 10h

- Només a taquilla i al telèfon 902 888 390
 - o AB 10: 25% de descompte. A partir de 10 espectacles
 - o AB 6: 20% de descompte. A partir de 6 espectacles

Descomptes (excepte espectacles de públic familiar)

- Aturats, jubilats, majors 65 anys, menors 26 anys, Carnet Jove, La Vanguardia i Club Tr3sC: 15% de descompte. Taquilles i canals.
- Alumnes UdG i socis GEIEG: 15 % de descompte.
- Qltura Jove: entrades a 3€ (limitades, per espectacles a Girona). Taquilla.

Persones amb mobilitat reduïda

Per tal de garantir una atenció adequada a les seves necessitats és recomanable trucar prèviament als telèfons de la sala corresponent.

Espais d'actuació

GIRONA

TEATRE MUNICIPAL DE GIRONA
Plaça del Vi, 1 – Tel. 972 419 018 / 019

AUDITORI DE GIRONA
Pg. de la Devesa, 35 – Tel. 872 08 07 09

SALA LA PLANETA
Pg. Canalejas, 3 – Tel. 972 20 77 54

CENTRE CULTURAL LA MERCÈ
Pujada de la Mercè, 12
Tel. 972 22 33 05

PAVELLÓ FONTAJAU
Av. J. Tarradellas, 22-24
Tel. 972 22 61 36

SALA PLATEA-TOURMIX
Jeroni Reial de Fontclara, 4
Tel. 972 22 72 88

CARPA DE CIRC
Rambla Xavier Cugat, 2

SALT

TEATRE DE SALT
Plaça Sant Jaume 6-8
Tel. 972 40 20 04

SALA LA MIRONA
Amnistia Internacional s/n.
Tel. 972 20 01 22

FACTORIA COMA CROS
Sant Antoni, 1

SANT GREGORI

ESPAI LA PINEDA
Zona La Pineda s/n - Tel. 972 22 61 36

CELrà

L'ANIMAL A L'ESQUENA
Mas Espolla, s/n

BESCANÓ

TEATRE DE BESCANÓ
Major, s/n - Tel. 972 44 00 05